

เอกสารที่ 50

แผนการตรวจสอบสภาพพนักงานประจำปี 2565

ผลตรวจสุขภาพพนักงานประจำปี 2565

โครงการ PS

วิเคราะห์โดยแพทย์อาชีวเวชศาสตร์

ลักษณะการตรวจสุขภาพ	สิ่งที่ตรวจ	หน่วยงานที่ตรวจ	จำนวนลูกจ้าง		ผลการตรวจ ป่วยจากการ ทำงาน (ราย)	การดำเนินการกรณี ผิดปกติ (ตรวจซ้ำ รับการรักษา ฯลฯ)	ชี้แจงรายละเอียด ความผิดปกติอื่นเพิ่มเติม
			ทั้งหมด (ราย)	ที่ตรวจ (ราย)			
1. การตรวจสุขภาพทั่วไป		โรงพยาบาล กรุงเทพ ระยอง	49	49	0		
2. X-Ray ทรวงอก			49	49	0		
3. ความสมบูรณ์ของเม็ดเลือด			49	49	0		
4. การทำงานของตับ			49	49	0		
5. การทำงานของไต			49	49	0		
6. สมรรถภาพการได้ยิน			48	48	0		
7. สมรรถภาพปอด			0	0	0		
8. สมรรถภาพการมองเห็น			48	48	0		
9. ตรวจ Styrene (Mandelic acid plus phealylglyoxylic acid)	ปัสสาวะ		48	48	0		

หมายเหตุ

1. การตรวจสมรรถภาพการได้ยิน วิเคราะห์ตามแนวทาง

1.1 OSHA (STS : Standard Theshold Shift)

1.2 OSHA Forms for Recording Work-Related Injuries and Illnesses

1.3 มาตรฐานการวินิจฉัยโรคจากการทำงาน ฉบับเฉลิมพระเกียรติ ฯ ของสำนักงานกองทุนเงินทดแทน

สำนักงานประกันสังคม กระทรวงแรงงาน

2. การตรวจสุขภาพทั่วไป X-Ray ทรวงอก ตรวจเม็ดเลือดแบบสมบูรณ์ การทำงานของตับ การทำงานของไต ใช้เกณฑ์การวิเคราะห์ของ  
โรงพยาบาลกรุงเทพ ระยอง

3. ขกเลิกการตรวจสมรรถภาพปอด ตามประกาศสมาคมโรคจากการประกอบอาชีพและสิ่งแวดล้อมแห่งประเทศไทย  
และตามความเห็นของแพทย์อาชีวเวชศาสตร์ที่ปรึกษาประจำบริษัท

4. การตรวจทางชีวภาพ อ้างอิงค่า BEI (Biological Exposure Indices) ของ ACGIH

แนวทางการปฏิบัติภายหลังการพบอาการผิดปกติที่อาจก่อให้เกิดโรคมิมีการกำหนดมาตรการการดำเนินการ ดังนี้

1. จัดประชุมหน่วยงานที่เกี่ยวข้อง เพื่อหาสาเหตุ และกำหนดแนวทางในการแก้ไข ป้องกัน

2. จัดให้พนักงานเข้าพบแพทย์ เพื่อให้คำแนะนำการปฏิบัติตัว และการดูแลสุขภาพ

3. กรณีพนักงานเจ็บป่วยจากการทำงาน จะส่งพนักงานรักษาฟื้นฟู

4. จัดการแก้ไขสภาพแวดล้อมในการทำงานให้เหมาะสมเป็นมาตรฐานสากลและกฎหมาย

5. ตรวจประเมินภาวะแวดล้อมในการทำงานเพื่อประเมินผลกระทบต่อสุขภาพผู้ปฏิบัติงานเป็นประจำ

6. ตรวจสุขภาพเพื่อเฝ้าระวังอย่างต่อเนื่อง

เอกสารที่ 51

บันทึกสถิติการเกิดอุบัติเหตุ ระหว่างเดือนกรกฎาคม-ธันวาคม 2565

## สรุปสถิติอุบัติเหตุ

โครงการ ....SAPE(PS)..... บริษัท .....ไออาร์พีซี จำกัด (มหาชน).....

จัดทำรายงานโดย .....บริษัท ไออาร์พีซี จำกัด (มหาชน).....

ระหว่างเดือน .....กรกฎาคม..... พ.ศ. ....2565 ถึง เดือน .....ธันวาคม..... พ.ศ. ....25

ประเภทอุบัติเหตุ <sup>(1)</sup>	ความถี่ของอุบัติเหตุ <sup>(2)</sup>	สถานที่เกิดอุบัติเหตุ	เป้าหมายการลดอุบัติเหตุ <sup>(3)</sup>
-Property Damage	1	-	- มีการกำหนด KPI ด้าน Safety TRIR $\leq$ 0.30

หมายเหตุ (1) นิยามของประเภทของอุบัติเหตุ เช่น ร้ายแรง บาดเจ็บเล็กน้อย จำนวนวันที่ต้องหยุดงาน เป็นต้น

(2) จำนวนอุบัติเหตุต่อช่วงเวลา

(3) เป้าหมายของโครงการในการลดสถิติอุบัติเหตุ และเอกสารอ้างอิงที่เกี่ยวข้อง

ชื่อผู้บันทึก .....

ชื่อผู้ตรวจสอบ/ควบคุมข้อมูล .....

เบอร์โทรศัพท์ .....

แนวทางปฏิบัติภายหลังพบอุบัติเหตุ .....สาเหตุและแนวทางการแก้ไข ป้องกันไม่ให้อุบัติเหตุ.....

.....

565

วันที่เกิดเหตุ	ลักษณะเหตุการณ์
21/10/2565	ห้วยจ่ายน้ำดับเพลิงชำรุด ผู้รับเหมา TEI (Fire Hydrant)

เอกสารที่ 52  
เอกสารแสดงพื้นที่สีเขียว



**เอกสารที่ 53**

**หนังสือที่ IRPC-SFE 098/2563 ลงวันที่ 8 กันยายน 2563**

**เรื่อง ผลการปฏิบัติตามมาตรการป้องกันและแก้ไข**

**ผลกระทบสิ่งแวดล้อม โครงการผลิตเม็ดพลาสติกโพลีไทรีน**

**ของบริษัท ไออาร์พีซี จำกัด (มหาชน)**



ที่ IRPC-SFE098/2563

8 กันยายน 2563

เรื่อง ผลการปฏิบัติตามมาตรการป้องกันและแก้ไขผลกระทบสิ่งแวดล้อม และมาตรการติดตามตรวจสอบผลกระทบสิ่งแวดล้อม โครงการโรงงานผลิตเม็ดพลาสติกโพลีโพรพิลีน ของบริษัท ไออาร์พีซี จำกัด(มหาชน)

เรียน เลขาธิการสำนักงานนโยบายและแผนทรัพยากรธรรมชาติและสิ่งแวดล้อม

อ้างถึง หนังสือสำนักงานนโยบายและแผนทรัพยากรธรรมชาติและสิ่งแวดล้อม ที่ ทส 1008.5/9578

ลงวันที่ 21 กรกฎาคม 2563

- สิ่งที่ส่งมาด้วย
1. สำเนาหนังสือแนบแผนการเข้าติดตามตรวจสอบตามมาตรการติดตามตรวจสอบผลกระทบสิ่งแวดล้อม จำนวน 1 แผ่น
  2. รูปภาพการติดตามตรวจสอบรายละเอียดโครงการโดย Third Party 1 แผ่น
  3. รายละเอียดแผนผังของโครงการ จำนวน 1 แผ่น

ตามที่ บริษัท ไออาร์พีซี จำกัด (มหาชน) ได้รับความเห็นชอบจากคณะกรรมการผู้ชำนาญการ ในรายงานการประเมินผลกระทบสิ่งแวดล้อม โครงการโรงงานผลิตเม็ดพลาสติกโพลีโพรพิลีน ตามหนังสือเลขที่ ทส 1008.5/9738 ลงวันที่ 22 กรกฎาคม 2563 โดยให้ปฏิบัติตามมาตรการป้องกันและแก้ไขผลกระทบสิ่งแวดล้อม และมาตรการติดตามตรวจสอบผลกระทบสิ่งแวดล้อมนั้น จึงขอเรียนให้ทราบ ดังนี้

1. การแจ้งสำนักงานอุตสาหกรรมจังหวัดระยอง ก่อนการติดตามตรวจสอบตามมาตรการติดตามตรวจสอบผลกระทบสิ่งแวดล้อม โครงการได้ดำเนินการแจ้งสำนักงานอุตสาหกรรมจังหวัดระยอง ก่อนการติดตามตรวจสอบตามมาตรการติดตามตรวจสอบผลกระทบสิ่งแวดล้อมเป็นที่เรียบร้อยแล้ว (เอกสารแนบ 1)
2. กรณีที่ผลการตรวจวัดมลพิษจากแหล่งกำเนิดมีค่าสูงเกินค่าควบคุมที่กำหนดไว้ เช่น สารที่ละลายได้ทั้งหมดในน้ำทิ้ง เป็นต้น ให้โครงการตรวจสอบสาเหตุและตรวจวัดซ้ำเพื่อยืนยันประสิทธิภาพในการแก้ไขปรับปรุงดังกล่าว จากการผลการตรวจวัดค่าความเข้มข้นของสารที่ละลายได้ทั้งหมดในน้ำเสียก่อนระบายเข้าสู่ระบบบำบัดน้ำเสียส่วนกลาง ของเขตประกอบการฯ แห่งที่ 3 เมื่อวันที่ 2 กรกฎาคม 2562 พบว่า มีค่าเท่ากับ 3,232 มิลลิกรัมต่อลิตร ซึ่งมีค่าสูงเกินค่าควบคุมของเขตประกอบการฯ กำหนดไว้ไม่เกิน 1,300 มิลลิกรัมต่อลิตร ทั้งนี้ จากการตรวจสอบ พบว่า ลักษณะการส่งน้ำของโครงการเพื่อไปบำบัดที่ระบบบำบัดน้ำเสียส่วนกลางเป็นแบบ Batch (ส่งเป็นช่วงๆ) และในวันที่เก็บตัวอย่างน้ำจะมีน้ำในบ่อค่อนข้างน้อย และไม่มีการส่งน้ำไปที่ระบบบำบัด จึงเป็นไปได้ว่าน้ำอาจจะมีตะกอนปนไปด้วย จึงอาจจะส่งผลให้ค่าสารที่ละลายได้ทั้งหมดมีค่าสูงขึ้น ทั้งนี้ เมื่อพิจารณาค่าภาระ (Loading) พบว่า มีค่าเท่ากับ 84,032 g/day ซึ่งมีค่าอยู่เกณฑ์ค่าควบคุมของเขตประกอบการฯ ที่กำหนดให้มีค่าได้ไม่เกิน 156,000 g/day มาตรการแก้ไขป้องกัน โครงการจะมีการทำความสะอาดบ่อเป็นประจำและกำหนดระดับน้ำไว้ในบ่อชัดเจนซึ่งระบบบำบัดน้ำเสียส่วนกลางของเขตประกอบการฯ

แห่งที่ 3 ยังคงมีขีดความสามารถในการบำบัดน้ำเสียได้ และจากผลการตรวจวิเคราะห์คุณภาพน้ำทิ้งลดลงจากหลังจากผ่านการบำบัดโดยระบบบำบัดน้ำเสียส่วนกลางของเขตประกอบการฯ แห่งที่ 3 พบว่า มีสารที่ละลายได้ทั้งหมด อยู่ในเกณฑ์มาตรฐานตามประกาศกระทรวงอุตสาหกรรม เรื่อง กำหนดมาตรฐานควบคุมการระบายน้ำทิ้งจากโรงงาน พ.ศ. 2560 และประกาศกระทรวงทรัพยากรธรรมชาติและสิ่งแวดล้อม เรื่อง กำหนดมาตรฐานควบคุมการระบายน้ำทิ้งจากโรงงานอุตสาหกรรม นิคมอุตสาหกรรม และเขตประกอบการอุตสาหกรรม พ.ศ. 2559 อย่างไรก็ตาม หากโครงการพบผลการตรวจวิเคราะห์มีแนวโน้มสูงหรือมีค่าไม่เป็นไปตามที่ค่าควบคุม โครงการจะทำการตรวจสอบสาเหตุและทำการตรวจวิเคราะห์ซ้ำเพื่อยืนยันประสิทธิภาพในการแก้ไขปรับปรุงต่อไป

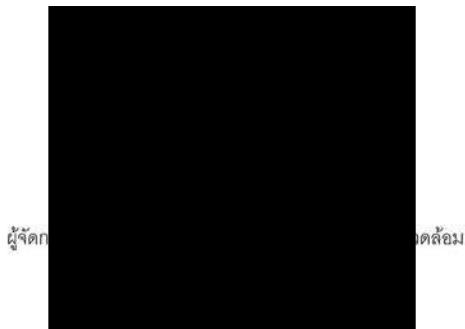
3. ให้โครงการปฏิบัติตามมาตรการทั่วไปให้ครบถ้วน โดยการว่าจ้างหน่วยงานกลาง (Third Party) ในการตรวจสอบผลการปฏิบัติตามมาตรการป้องกันและแก้ไขผลกระทบสิ่งแวดล้อม และมาตรการตรวจสอบผลกระทบสิ่งแวดล้อมของโครงการ พร้อมแนบตัวอย่างรูปภาพการติดตามตรวจสอบรายละเอียดโครงการโดย Third Party โครงการได้มีการว่าจ้าง Third Party เพื่อเข้าดำเนินการตรวจสอบผลการปฏิบัติตามมาตรการป้องกันและแก้ไขผลกระทบสิ่งแวดล้อม และมาตรการตรวจสอบผลกระทบสิ่งแวดล้อมของโครงการอย่างครบถ้วน (เอกสารแนบ 2)
4. การเปรียบเทียบกำลังการผลิตจริงกับกำลังการผลิตสูงสุดที่กำหนดไว้ในรายงานการประเมินผลกระทบสิ่งแวดล้อม เนื่องจากหากการผลิตเข้าสู่ภาวะคงตัวแล้ว โครงการต้องยึดค่าควบคุมที่เข้มงวดขึ้นนั้น โครงการได้มีการมีการขอกำลังการผลิตเม็ดพลาสติกโพลีโพรพิลีนสูงสุดไว้ในรายงานการประเมินผลกระทบสิ่งแวดล้อมเท่ากับ 160,000 ตันต่อปี โดยแบ่งเป็นการผลิตเม็ดพลาสติกโพลีโพรพิลีนชนิดสำหรับใช้งานทั่วไป (GPPS) จำนวน 80,000 ตันต่อปี และการผลิตเม็ดพลาสติกโพลีโพรพิลีนชนิดสำหรับทนแรงกระแทกสูง (HIPS) จำนวน 80,000 ตันต่อปี ตามหนังสือเห็นชอบที่ ทส 1010.8/6951 ลงวันที่ 21 พฤษภาคม 2562 ทั้งนี้ปัจจุบันโครงการมีกำลังการผลิตเม็ดพลาสติกโพลีโพรพิลีนเฉลี่ย 144,800 ตันต่อปี แบ่งเป็นการผลิตเม็ดพลาสติกโพลีโพรพิลีนชนิดสำหรับใช้งานทั่วไป (GPPS) เฉลี่ย 71,000 ตันต่อปี และการผลิตเม็ดพลาสติกโพลีโพรพิลีนชนิดสำหรับทนแรงกระแทกสูง (HIPS) เฉลี่ย 73,800 ตันต่อปี โดยปัจจุบันการผลิตของโครงการยังไม่เข้าสู่สภาวะคงตัว เนื่องจากการผลิตจะขึ้นลงตามใบสั่งจากลูกค้า
5. เปรียบเทียบรายละเอียดโครงการที่ได้ดำเนินการจริงกับแผนผังโครงการ (Lay out) ที่กำหนดไว้ในรายงานการประเมินผลกระทบสิ่งแวดล้อม เช่น พื้นที่สีเขียว และการจัดสร้างบ่อกักน้ำ เป็นต้น พร้อมแนบตัวอย่างรูปภาพแสดงผลการดำเนินงานในแต่ละบริเวณโครงการ ขอแสดงรายละเอียดแผนผังโครงการรายละเอียดดังกล่าว (เอกสารแนบ 3)

บริษัท ไออาร์พีซี จำกัด(มหาชน) ขอเรียนให้ทราบว่า จะควบคุมและกำกับดูแลประสานงานกับโครงการ ให้ปฏิบัติตามมาตรการป้องกันและแก้ไขผลกระทบสิ่งแวดล้อม และมาตรการติดตามตรวจสอบคุณภาพสิ่งแวดล้อมอย่างเคร่งครัด ให้ดำเนินการกิจการด้วยความระมัดระวังไม่ให้ส่งผลกระทบต่อชุมชน และสิ่งแวดล้อมโดยรอบเขตประกอบการฯ โดยยึดมั่นในหลักการดำเนินธุรกิจควบคู่ไปกับการดูแลสังคม และสิ่งแวดล้อม ทั้งนี้ บริษัทฯ ได้ส่งหนังสือแจ้ง อุตสาหกรรมจังหวัดระยอง และสำนักงานทรัพยากรธรรมชาติและสิ่งแวดล้อม ด้วยแล้ว



บริษัท ไออาร์พีซี จำกัด (มหาชน)  
IRPC Public Company Limited

จึงเรียนมาเพื่อโปรดพิจารณา



### เอกสารแนบที่ 1

(เอกสารการแจ้งการติดตามตรวจสอบตามมาตรการติดตามตรวจสอบผลกระทบ  
สิ่งแวดล้อม สำนักงานอุตสาหกรรมจังหวัดระยอง)

ส่วนบริหารจัดการสิ่งแวดล้อม

โทร.038-611333 ต่อ 37239 โทรสาร 038-618812-3

ผู้ประสานงาน : นางชยาวรรณ วิสาขะ E-mail : [Chayawan.w@irpc.co.th](mailto:Chayawan.w@irpc.co.th)



ที่ IRPC-SFE085/2563

บริษัท ไออาร์พีซี จำกัด (มหาชน)  
IRPC Public Company Limited

13 กรกฎาคม 2563

เรื่อง ส่งแผนการตรวจวัดคุณภาพสิ่งแวดล้อมตามมาตรการ EIA Monitor ประจำปี 2020

เรียน อุตสาหกรรมจังหวัดระยอง

อ้างถึง การปฏิบัติตามมาตรการป้องกันและแก้ไขผลกระทบสิ่งแวดล้อม และมาตรการติดตามตรวจสอบผลกระทบสิ่งแวดล้อม 19 โครงการในเขตประกอบการอุตสาหกรรมไออาร์พีซี ของบริษัท ไออาร์พีซี จำกัด(มหาชน)

ตามที่การปฏิบัติตามมาตรการป้องกันและแก้ไขผลกระทบสิ่งแวดล้อม และมาตรการติดตามตรวจสอบผลกระทบสิ่งแวดล้อมกำหนดให้แจ้งแผนการตรวจวัดด้านสิ่งแวดล้อมให้หน่วยงานอนุญาต อุตสาหกรรมจังหวัดระยอง ทราบก่อนการดำเนินการตามที่ระบุในมาตรการ บริษัท ไออาร์พีซี จำกัด(มหาชน) จึงรวบรวมแผนการตรวจวัดทั้งหมด 19 โครงการส่งมายังท่านเพื่อทราบและพิจารณา

ทั้งนี้บริษัทฯจะควบคุมและประสานงานกับทุกโครงการฯ ให้ปฏิบัติตามมาตรการการป้องกันและแก้ไขผลกระทบสิ่งแวดล้อมและมาตรการติดตามตรวจสอบผลกระทบสิ่งแวดล้อมอย่างเคร่งครัด และดำเนินการด้วยความระมัดระวังโดยยึดมั่นในหลักการดำเนินการธุรกิจควบคู่ไปกับการดูแลสังคมและสิ่งแวดล้อม

จึงเรียนมาเพื่อโปรดทราบ

ผู้จัดทำ

อม



ส่วนบริหารจัดการสิ่งแวดล้อม : ผู้ประสานงาน นายสมพร วิริยะกิจ (สำนักงานสิ่งแวดล้อมเขต 1) โทร.036-611333 ต่อ 37220 โทรสาร 036-611322

ชั้น อาคารบี ศูนย์เอนเนอร์ยี่คอมเพล็กซ์ เลขที่ 555/2 ถนนวิภาวดีรังสิต แขวงจตุจักร เขตจตุจักร กรุงเทพฯ 10900 โทรศัพท์ 66(0) 2649-7000 โทรสาร 66(0) 2649-7001  
6<sup>th</sup> Floor, Building B, Energy Complex, 555/2 Vithayavadi Rangsit Road, Chatchuak, Bangkok 10900 THAILAND. TEL: 66(0) 2649-7000 FAX: 66(0) 2649-7001

เอกสารแนบที่ 2

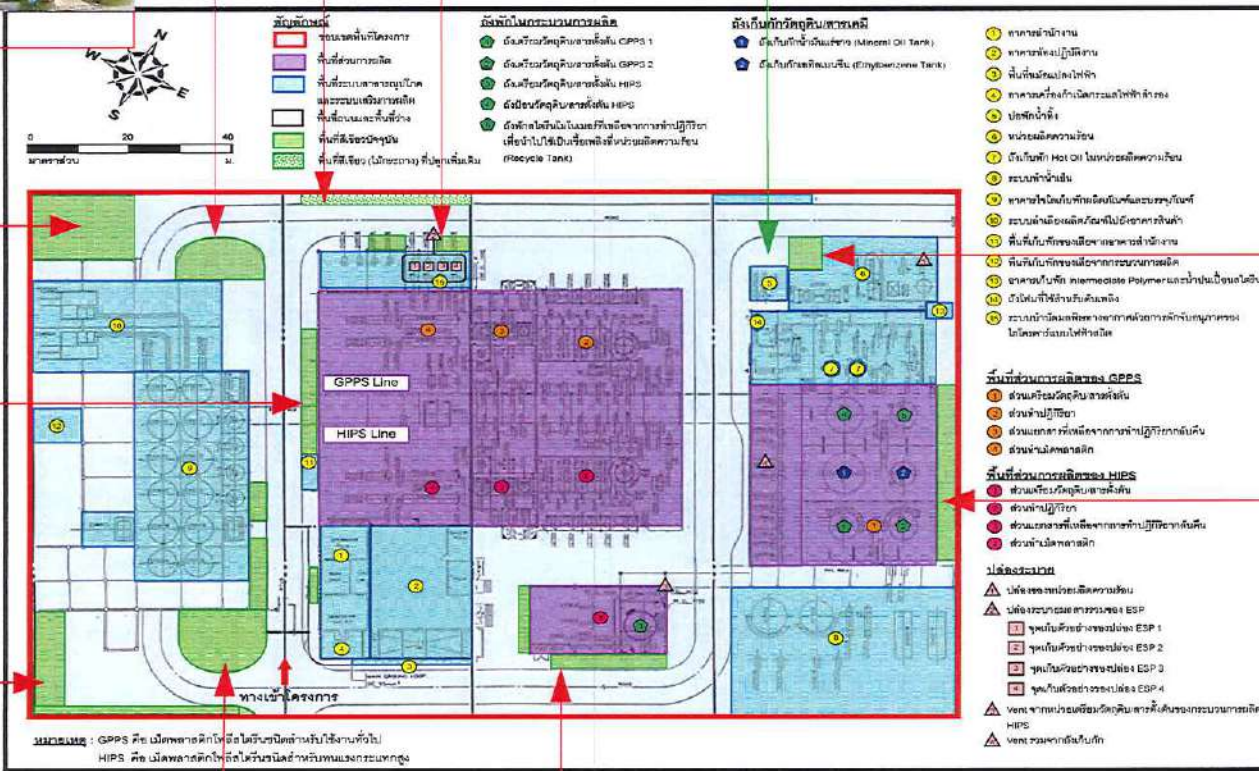
(รูปภาพการติดตามตรวจสอบรายละเอียดโครงการโดย Third Party)



เอกสารแนบที่ 3  
(รายละเอียดแผนผังของโครงการ)



A 3D perspective rendering of a landscape design. It shows two parallel rows of palm trees planted in a long, narrow planter bed. The planter bed is filled with dark brown mulch. The trees are arranged in a staggered pattern. The background is a plain, light-colored wall.



**เอกสารที่ 54**

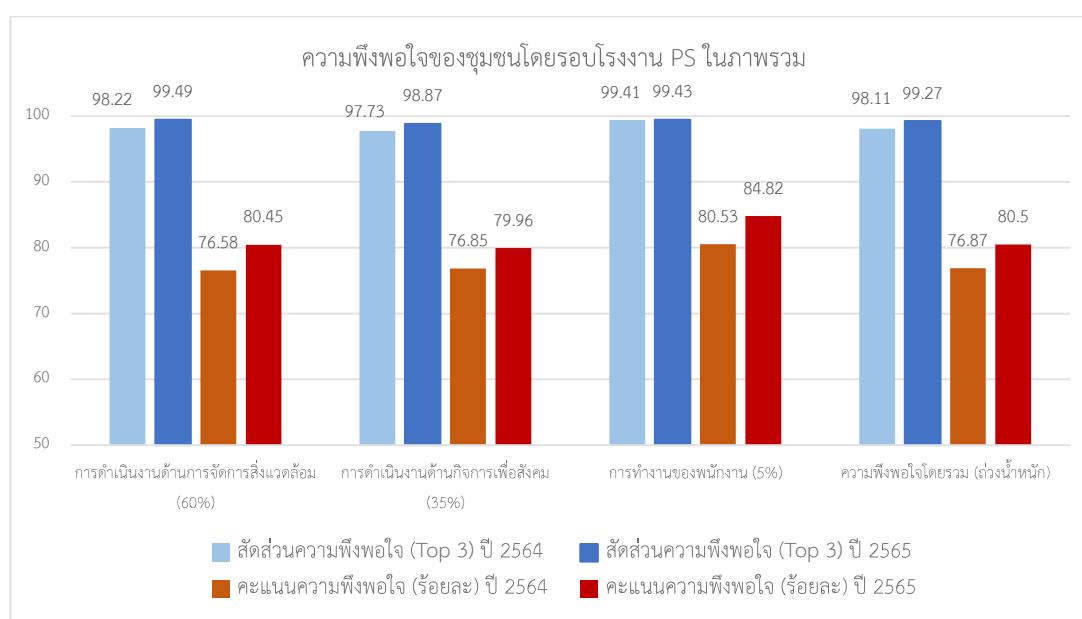
**ผลการสำรวจด้านสังคม-เศรษฐกิจ ประจำปี 2565**

#### 4.4.13 ผลการศึกษาความพึงพอใจของชุมชนรอบโรงงาน PS

เนื้อหาในส่วนนี้เป็นการนำเสนอผลการศึกษาความพึงพอใจของชุมชนโดยรอบโรงงาน PS ที่มีต่อการดำเนินงานของไออาร์พีซี ในปี พ.ศ. 2565 จากข้อมูลที่เป็นกลุ่มตัวอย่างจำนวนรวมทั้งสิ้น 734 ราย ที่อาศัยอยู่ในพื้นที่ระยะรัศมี 5 กิโลเมตรจากเขตแนวรั้วโรงงาน โดยมีวัตถุประสงค์เพื่อทราบถึงความพึงพอใจของชุมชนโดยรอบโรงงานที่มีต่อการดำเนินงาน 3 ด้าน ได้แก่ 1) ด้านการจัดการสิ่งแวดล้อม 2) ด้านกิจการเพื่อสังคม และ 3) ด้านการทำงานของพนักงาน ผลสรุปความพึงพอใจรวมร้อยละ 99.27 และมีความคะแนนความพึงพอใจเท่ากับร้อยละ 80.50 ซึ่งสามารถสรุปได้ว่ากลุ่มตัวอย่างมีความพึงพอใจในภาพรวมอยู่ในระดับ “มากที่สุด” ดังแสดงในตารางที่ 50 และแผนภูมิแสดงการเปรียบเทียบข้อมูลปี ล่าสุด กับปี 2564 ดัง แผนภูมิที่ 13

ตารางที่ 50 ความพึงพอใจของชุมชนโดยรอบโรงงาน PS ในภาพรวม

องค์ประกอบความพึงพอใจ	สัดส่วนความพึงพอใจ (Top 3)	คะแนนความพึงพอใจ (ร้อยละ)	ระดับความพึงพอใจ
การดำเนินงานด้านการจัดการสิ่งแวดล้อม (60%)	99.49	80.45	มากที่สุด
การดำเนินงานด้านกิจการเพื่อสังคม (35%)	98.87	79.96	มาก
การทำงานของพนักงาน (5%)	99.43	84.82	มากที่สุด
ความพึงพอใจโดยรวม (ถ่วงน้ำหนัก)	99.27	80.50	มากที่สุด



**แผนภูมิที่ 13** กราฟแท่งแสดงความพึงพอใจของชุมชนโดยรอบโรงงาน PS ในภาพรวม เปรียบเทียบกับข้อมูลปี 2564

**1. ความพึงพอใจของชุมชนโดยรอบโรงงาน PS ที่มีต่อการจัดการด้านสิ่งแวดล้อมของไออาร์พีซี**

กลุ่มตัวอย่างมีความพึงพอใจต่อการจัดการด้านสิ่งแวดล้อมของโรงงานคิดเป็นร้อยละ 99.49 มีระดับคะแนนความพึงพอใจเท่ากับร้อยละ 80.45 ซึ่งแสดงว่ากลุ่มตัวอย่างมีความพึงพอใจอยู่ในระดับ “มากที่สุด” เมื่อพิจารณาจำแนกตามเรื่อง พบว่า (1) การปรับปรุงดูแลโรงงานให้มีสภาพพร้อมใช้งานอย่างมีประสิทธิภาพ กลุ่มตัวอย่างมีความพึงพอใจร้อยละ 99.73 และมีระดับคะแนนความพึงพอใจเท่ากับร้อยละ 80.93 ซึ่งมีความพึงพอใจในระดับ “มากที่สุด” (2) การตรวจวัดและกำกับดูแลการดำเนินงานด้านสิ่งแวดล้อมไม่ให้ส่งผลกระทบต่อชุมชน พบว่าสัดส่วนของกลุ่มตัวอย่างที่มีความพึงพอใจนั้นคิดเป็นร้อยละ 99.46 มีระดับคะแนนความพึงพอใจเท่ากับร้อยละ 80.01 มีความพึงพอใจอยู่ในระดับ “มากที่สุด” (3) การจัดการข้อร้องเรียนโดยให้ชุมชนมีส่วนร่วมในการแก้ไขปัญหาสิ่งแวดล้อม พบว่ากลุ่มตัวอย่างที่มีความพึงพอใจคิดเป็นร้อยละ 99.59 มีระดับคะแนนความพึงพอใจเท่ากับร้อยละ 80.45 ซึ่งแสดงว่ามีความพึงพอใจในระดับ “มากที่สุด” และ (4) การจัดการความปลอดภัย การจัดทำแผนและซ้อมแผนฉุกเฉิน กลุ่มตัวอย่างมีความพึงพอใจร้อยละ 99.18 มีระดับคะแนนความพึงพอใจเท่ากับร้อยละ 80.42 มีความพึงพอใจอยู่ในระดับ “มากที่สุด” เช่นกัน ดังแสดงในตารางที่ 51

**ตารางที่ 51** ความพึงพอใจของชุมชนรอบโรงงาน PS ที่มีต่อการจัดการด้านสิ่งแวดล้อมของไออาร์พีซี

เรื่อง	ระดับคะแนนความพึงพอใจ					สัดส่วน ความพึง พอใจ (Top 3)	คะแนน ความพึง พอใจ (ร้อยละ)
	1	2	3	4	5		
	น้อย ที่สุด	น้อย	ปาน กลาง	มาก	มาก ที่สุด		
1. การปรับปรุงดูแลโรงงานให้มีสภาพพร้อมใช้งานอย่างมีประสิทธิภาพ	0.0 (0)	0.3 (2)	10.8 (79)	54.0 (396)	35.0 (257)	99.73	80.93 มากที่สุด
2. การตรวจวัดและกำกับดูแลการดำเนินงานด้านสิ่งแวดล้อมไม่ให้ส่งผลกระทบต่อชุมชน	0.0 (0)	0.5 (4)	14.0 (103)	50.3 (369)	35.1 (258)	99.46	80.01 มากที่สุด
3. การจัดการข้อร้องเรียนโดยให้ชุมชนมีส่วนร่วมในการแก้ไขปัญหาสิ่งแวดล้อม	0.0 (0)	0.4 (3)	15.1 (111)	46.7 (343)	37.7 (277)	99.59	80.45 มากที่สุด



เรื่อง	ระดับคะแนนความพึงพอใจ					สัดส่วน ความพึง พอใจ (Top 3)	คะแนน ความพึง พอใจ (ร้อยละ) มากที่สุด
	1	2	3	4	5		
	น้อย ที่สุด	น้อย	ปาน กลาง	มาก	มาก ที่สุด		
4. การจัดการความปลอดภัย การจัดทำ แผนและซ้อมแผนฉุกเฉิน	0.0 (0)	0.8 (6)	14.9 (109)	46.2 (339)	38.1 (280)	99.18	80.42 มากที่สุด
ความพึงพอใจโดยรวมต่อการจัดการสิ่งแวดล้อม						99.49	80.45 มากที่สุด

## 2. ความพึงพอใจของชุมชนรอบโรงงาน PS ที่มีต่อการดำเนินงานด้านกิจการเพื่อสังคม (CSR) ของ ไออาร์พีซี

กลุ่มตัวอย่างมีความพึงพอใจต่อการดำเนินงานด้านกิจการเพื่อสังคมของโรงงาน คิดเป็นร้อยละ 98.87 มีระดับคะแนนความพึงพอใจเท่ากับ 79.96 ซึ่งแสดงให้เห็นว่ากลุ่มตัวอย่างมีความพึงพอใจอยู่ในระดับ “มาก” เมื่อพิจารณาจำแนกรายด้าน มีผลการศึกษาดังนี้

ด้านการสื่อสารประชาสัมพันธ์ระหว่างบริษัทกับชุมชน พบว่ากลุ่มตัวอย่างมีความพึงพอใจร้อยละ 98.66 มีระดับคะแนนความพึงพอใจเท่ากับ 79.86 ซึ่งแสดงว่ามีความพึงพอใจในด้านนี้อยู่ในระดับ “มาก” เมื่อพิจารณาจำแนกรายประเด็น พบว่า (1) ความชัดเจน เข้าใจง่ายของเนื้อหาในสื่อประชาสัมพันธ์ กลุ่มตัวอย่างมีความพึงพอใจคิดเป็นร้อยละ 99.59 มีระดับคะแนนความพึงพอใจเท่ากับ 82.56 ซึ่งอยู่ในระดับ “มากที่สุด” (2) ความน่าสนใจของรูปแบบสื่อประชาสัมพันธ์ กลุ่มตัวอย่างมีความพึงพอใจร้อยละ 98.23 มีระดับคะแนนความพึงพอใจเท่ากับ 79.94 ซึ่งอยู่ในระดับ “มาก” (3) ความถูกต้อง รวดเร็ว ต่อเนื่องของการนำเสนอข่าวสาร กลุ่มตัวอย่างมีความพึงพอใจคิดเป็นร้อยละ 98.50 มีระดับคะแนนความพึงพอใจ 78.41 ซึ่งอยู่ในระดับ “มาก” (4) เนื้อหาที่สื่อสารเป็นประโยชน์กับชุมชน กลุ่มตัวอย่างมีความพึงพอใจร้อยละ 98.91 มีระดับคะแนนความพึงพอใจ 82.66 ซึ่งอยู่ในระดับ “มากที่สุด” และ (5) สามารถเข้าถึงสื่อประชาสัมพันธ์ได้ตลอดเวลา พบว่ากลุ่มตัวอย่างมีความพึงพอใจร้อยละ 98.09 มีระดับคะแนนความพึงพอใจ 75.72 ซึ่งหมายความว่ากลุ่มตัวอย่างมีระดับความพึงพอใจอยู่ในระดับ “มาก”

ด้านกิจกรรมสร้างความสัมพันธ์และการมีส่วนร่วมกับชุมชน พบว่ากลุ่มตัวอย่างมีความพึงพอใจร้อยละ 98.94 มีระดับคะแนนความพึงพอใจ 81.40 ซึ่งแสดงให้เห็นว่ากลุ่มตัวอย่างมีความพึงพอใจในด้านนี้อยู่ในระดับ “มากที่สุด” เมื่อพิจารณาจำแนกรายประเด็น พบว่า (1) การส่งเสริม/สนับสนุนกิจกรรมของชุมชนอย่างต่อเนื่อง กลุ่มตัวอย่างมีความพึงพอใจคิดเป็นร้อยละ 99.05 มีระดับคะแนนความพึงพอใจ

เท่ากับ 84.71 ซึ่งอยู่ในระดับ “มากที่สุด” (2) สอดคล้องกับความต้องการและความคาดหวังของชุมชน กลุ่มตัวอย่างมีความพึงพอใจร้อยละ 98.91 มีระดับคะแนนความพึงพอใจเท่ากับ 81.51 ซึ่งอยู่ในระดับ “มากที่สุด” (3) มีตัวแทนจากบริษัทฯ เข้าร่วมกิจกรรมอย่างสม่ำเสมอ กลุ่มตัวอย่างมีความพึงพอใจคิดเป็นร้อยละ 99.32 มีระดับคะแนนความพึงพอใจ 81.88 ซึ่งอยู่ในระดับ “มากที่สุด” (4) การเปิดโอกาสให้ชุมชนสามารถเข้าถึงและมีส่วนร่วมกับกิจกรรม กลุ่มตัวอย่างมีความพึงพอใจร้อยละ 99.18 มีระดับคะแนนความพึงพอใจ 81.51 ซึ่งอยู่ในระดับ “มากที่สุด” และ (5) การเข้าถึงพื้นที่และคนในชุมชนอย่างทั่วถึง พบว่ากลุ่มตัวอย่างมีความพึงพอใจร้อยละ 98.23 มีระดับคะแนนความพึงพอใจ 77.42 ซึ่งหมายความว่ากลุ่มตัวอย่างมีระดับความพึงพอใจอยู่ในระดับ “มาก”

ด้านกิจกรรม/โครงการเพื่อสังคมที่จัดโดยไออาร์พีซี พบว่ากลุ่มตัวอย่างมีความพึงพอใจร้อยละ 99.02 มีระดับคะแนนความพึงพอใจ 78.60 ซึ่งแสดงให้เห็นว่ากลุ่มตัวอย่างมีความพึงพอใจในด้านนี้อยู่ในระดับ “มาก” เมื่อพิจารณาจำแนกรายประเด็น พบว่า (1) สอดคล้องกับความต้องการและสามารถลด/แก้ไขปัญหาของชุมชนได้ กลุ่มตัวอย่างมีความพึงพอใจคิดเป็นร้อยละ 98.91 มีระดับคะแนนความพึงพอใจเท่ากับ 78.65 ซึ่งอยู่ในระดับ “มาก” (2) ก่อให้เกิดประโยชน์แก่ชุมชน ทำให้คุณภาพชีวิตดีขึ้น กลุ่มตัวอย่างมีความพึงพอใจร้อยละ 99.05 มีระดับคะแนนความพึงพอใจเท่ากับ 81.54 ซึ่งอยู่ในระดับ “มากที่สุด” (3) การได้รับข้อมูลข่าวสารเกี่ยวกับกิจกรรม/โครงการอย่างทั่วถึง กลุ่มตัวอย่างมีความพึงพอใจคิดเป็นร้อยละ 98.91 มีระดับคะแนนความพึงพอใจ 76.74 ซึ่งอยู่ในระดับ “มาก” (4) มีการปรับปรุงแก้ไขการดำเนินงานตามข้อเสนอแนะของคนในชุมชน กลุ่มตัวอย่างมีความพึงพอใจร้อยละ 99.18 มีระดับคะแนนความพึงพอใจ 77.59 ซึ่งอยู่ในระดับ “มาก” และ (5) ความสะดวกของคนในชุมชนในการเข้าร่วมกิจกรรม/โครงการ พบว่ากลุ่มตัวอย่างมีความพึงพอใจร้อยละ 99.05 มีระดับคะแนนความพึงพอใจ 78.51 ซึ่งหมายความว่ากลุ่มตัวอย่างมีระดับความพึงพอใจอยู่ในระดับ “มาก” ดังแสดงในตารางที่ 52

**ตารางที่ 52** ความพึงพอใจของชุมชนรอบโรงงาน PS ที่มีต่อการดำเนินงานด้านกิจการเพื่อสังคม (CSR) ของไออาร์พีซี

ตัวชี้วัด	ระดับคะแนนความพึงพอใจ					สัดส่วน ความพึง พอใจ (Top 3)	คะแนน ความพึง พอใจ (ร้อยละ)
	1	2	3	4	5		
	น้อย ที่สุด	น้อย	ปาน กลาง	มาก	มาก ที่สุด		
1. การสื่อสารประชาสัมพันธ์ระหว่างบริษัทกับชุมชน							
1.1 เนื้อหาในสื่อประชาสัมพันธ์ความชัดเจน ใช้งานเข้าใจง่าย	0.0 (0)	0.4 (3)	9.7 (71)	49.2 (361)	40.7 (299)	99.59	82.56 มากที่สุด

ตัวชี้วัด	ระดับคะแนนความพึงพอใจ					สัดส่วน ความพึง พอใจ (Top 3)	คะแนน ความพึง พอใจ (ร้อยละ)
	1	2	3	4	5		
	น้อย ที่สุด	น้อย	ปาน กลาง	มาก	มาก ที่สุด		
1.2 รูปแบบของสื่อประชาสัมพันธ์ ความน่าสนใจ	0.0 (0)	1.8 (13)	12.1 (89)	50.7 (372)	35.4 (260)	98.23	79.94 มาก
1.3 การนำเสนอข่าวสารมีความถูกต้อง รวดเร็ว ต่อเนื่อง	0.0 (0)	1.5 (11)	16.8 (123)	48.4 (355)	33.4 (245)	98.50	78.41 มาก
1.4 เนื้อหาที่สื่อสารเป็นประโยชน์กับ ชุมชน	0.1 (1)	1.0 (7)	12.0 (88)	42.0 (308)	45.0 (330)	98.91	82.66 มากที่สุด
1.5 สามารถเข้าถึงสื่อประชาสัมพันธ์ได้ ตลอดเวลา	0.1 (1)	1.8 (13)	20.8 (153)	49.6 (364)	27.7 (203)	98.09	75.72 มาก
รวม						98.66	79.86 มาก
<b>2. กิจกรรมสร้างความสัมพันธ์และการมีส่วนร่วมกับชุมชน</b>							
2.1 การส่งเสริม/สนับสนุนกิจกรรมของ ชุมชนอย่างต่อเนื่อง	0.0 (0)	1.0 (7)	11.9 (87)	34.6 (254)	52.6 (386)	99.05	84.71 มากที่สุด
2.2 สอดคล้องกับความต้องการและ ความคาดหวังของชุมชน	0.1 (1)	1.0 (7)	13.6 (100)	43.3 (318)	42.0 (308)	98.91	81.51 มากที่สุด
2.3 มีตัวแทนจากบริษัทฯ เข้าร่วม กิจกรรมอย่างสม่ำเสมอ	0.0 (0)	0.7 (5)	14.9 (109)	40.7 (299)	43.7 (321)	99.32	81.88 มากที่สุด
2.4 การเปิดโอกาสให้ชุมชนสามารถ เข้าถึงและมีส่วนร่วมกับกิจกรรม	0.0 (0)	0.8 (6)	12.9 (95)	45.6 (335)	40.6 (298)	99.18	81.51 มากที่สุด
2.5 การเข้าถึงพื้นที่และคนในชุมชน อย่างทั่วถึง	0.1 (1)	1.6 (12)	20.0 (147)	44.8 (329)	33.4 (245)	98.23	77.42 มาก
รวม						98.94	81.40 มากที่สุด
<b>3. กิจกรรม/โครงการเพื่อสังคมที่จัดโดยโออาร์พีซี</b>							
3.1 สอดคล้องกับความต้องการและ สามารถลด/แก้ไขปัญหาของชุมชนได้	0.0 (0)	1.1 (8)	15.3 (112)	51.6 (379)	32.0 (235)	98.91	78.65 มาก
3.2 ก่อให้เกิดประโยชน์แก่ชุมชน ทำให้ คุณภาพชีวิตดีขึ้น	0.1 (1)	0.8 (6)	13.1 (96)	44.7 (328)	41.3 (303)	99.05	81.54 มากที่สุด

ตัวชี้วัด	ระดับคะแนนความพึงพอใจ					สัดส่วน ความพึง พอใจ (Top 3)	คะแนน ความพึง พอใจ (ร้อยละ)
	1	2	3	4	5		
	น้อย ที่สุด	น้อย	ปาน กลาง	มาก	มาก ที่สุด		
3.3 การได้รับข้อมูลข่าวสารเกี่ยวกับ กิจกรรม/โครงการ	0.3 (2)	0.8 (6)	22.5 (165)	44.6 (327)	31.9 (234)	98.91	76.74 มาก
3.4 มีการปรับปรุงแก้ไขการดำเนินงาน ตามข้อเสนอแนะของคนในชุมชน	0.1 (1)	0.7 (5)	18.5 (136)	50.0 (367)	30.7 (225)	99.18	77.59 มาก
3.5 ความสะดวกของคนในชุมชนในการ เข้าร่วมกิจกรรม/โครงการ	0.4 (3)	2.3 (16)	24.2 (166)	43.2 (297)	29.8 (205)	99.05	78.51 มาก
รวม						99.02	78.60 มาก
ความพึงพอใจโดยรวม ต่อการดำเนินงานด้านกิจการเพื่อสังคม						98.87	79.96 มาก

### 3. ความพึงพอใจของชุมชนรอบโรงงาน PS ที่มีต่อการทำงานของพนักงานไออาร์พีซี

กลุ่มตัวอย่างมีความพึงพอใจต่อการทำงานของพนักงาน คิดเป็นร้อยละ 99.43 มีระดับคะแนนความพึงพอใจเท่ากับ 84.82 ซึ่งแสดงให้เห็นว่ากลุ่มตัวอย่างมีความพึงพอใจอยู่ในระดับ “มากที่สุด” เมื่อพิจารณาจำแนกรายด้าน มีผลการศึกษาดังนี้

ด้านบุคลิกภาพ พบว่ากลุ่มตัวอย่างมีความพึงพอใจร้อยละ 99.66 มีระดับคะแนนความพึงพอใจเท่ากับ 87.93 ซึ่งแสดงว่ามีความพึงพอใจในด้านนี้อยู่ในระดับ “มากที่สุด” เมื่อพิจารณาจำแนกรายประเด็น พบว่า (1) ความเหมาะสม สะอาดเรียบร้อยของการแต่งกาย พบว่ากลุ่มตัวอย่างมีความพึงพอใจคิดเป็นร้อยละ 99.73 มีระดับคะแนนความพึงพอใจเท่ากับ 89.00 ซึ่งอยู่ในระดับ “มากที่สุด” (2) การพูดจา พบว่ากลุ่มตัวอย่างมีความพึงพอใจร้อยละ 99.73 มีระดับคะแนนความพึงพอใจเท่ากับ 88.35 ซึ่งอยู่ในระดับ “มากที่สุด” (3) ความอ่อนน้อมถ่อมตน กลุ่มตัวอย่างมีความพึงพอใจคิดเป็นร้อยละ 99.46 มีระดับคะแนนความพึงพอใจ 87.67 ซึ่งอยู่ในระดับ “มากที่สุด” และ (4) ความน่าเชื่อถือ น่าไว้วางใจ พบว่ากลุ่มตัวอย่างมีความพึงพอใจร้อยละ 99.73 มีระดับคะแนนความพึงพอใจ 86.68 ซึ่งอยู่ในระดับ “มากที่สุด”

ด้านการสร้างสัมพันธภาพ พบว่ากลุ่มตัวอย่างมีความพึงพอใจร้อยละ 99.52 มีระดับคะแนนความพึงพอใจเท่ากับ 85.88 ซึ่งแสดงว่ามีความพึงพอใจในด้านนี้อยู่ในระดับ “มากที่สุด” เมื่อพิจารณาจำแนก

รายประเด็น พบว่า (1) ความมีธรรมาภิบาล มีมนุษยสัมพันธ์ที่ดี เป็นมิตร กลุ่มตัวอย่างมีความพึงพอใจคิดเป็นร้อยละ 99.73 มีระดับคะแนนความพึงพอใจเท่ากับ 86.96 ซึ่งอยู่ในระดับ “มากที่สุด” (2) การมีส่วนร่วมกับกิจกรรมของชุมชน ความร่วมมือกับชุมชน พบว่ากลุ่มตัวอย่างมีความพึงพอใจร้อยละ 99.46 มีระดับคะแนนความพึงพอใจเท่ากับ 86.34 ซึ่งอยู่ในระดับ “มากที่สุด” (3) การรับฟังความคิดเห็นของผู้อื่น กลุ่มตัวอย่างมีความพึงพอใจคิดเป็นร้อยละ 99.46 มีระดับคะแนนความพึงพอใจ 84.98 ซึ่งอยู่ในระดับ “มากที่สุด” และ (4) การเป็นที่ยอมรับของชุมชน/ท้องถิ่น พบว่ากลุ่มตัวอย่างมีความพึงพอใจร้อยละ 99.46 มีระดับคะแนนความพึงพอใจ 85.25 ซึ่งอยู่ในระดับ “มากที่สุด”

ด้านศักยภาพในการทำงาน พบว่ากลุ่มตัวอย่างมีความพึงพอใจร้อยละ 99.11 มีระดับคะแนนความพึงพอใจ 80.66 ซึ่งแสดงให้เห็นว่ากลุ่มตัวอย่างมีความพึงพอใจในด้านนี้อยู่ในระดับ “มากที่สุด” เมื่อพิจารณาจำแนกรายประเด็น พบว่า (1) ความสม่ำเสมอในการติดต่อประสานงาน ความกระตือรือร้น กลุ่มตัวอย่างมีความพึงพอใจคิดเป็นร้อยละ 99.18 มีระดับคะแนนความพึงพอใจเท่ากับ 81.98 ซึ่งอยู่ในระดับ “มากที่สุด” (2) ความชัดเจนในการให้ข้อมูล กลุ่มตัวอย่างมีความพึงพอใจร้อยละ 98.91 มีระดับคะแนนความพึงพอใจเท่ากับ 80.28 ซึ่งอยู่ในระดับ “มาก” (3) ความสามารถในการแก้ไขปัญหาเฉพาะหน้า กลุ่มตัวอย่างมีความพึงพอใจคิดเป็นร้อยละ 99.05 มีระดับคะแนนความพึงพอใจ 80.25 ซึ่งอยู่ในระดับ “มากที่สุด” และ (4) ความคิดริเริ่ม ความเป็นผู้นำ พบว่ากลุ่มตัวอย่างมีความพึงพอใจร้อยละ 99.32 มีระดับคะแนนความพึงพอใจ 80.11 ซึ่งอยู่ในระดับ “มากที่สุด” ดังแสดงในตารางที่ 53

**ตารางที่ 53** ความพึงพอใจของชุมชนรอบโรงงาน PS ที่มีต่อการดำเนินงานของพนักงานไออาร์พีซี

ตัวชี้วัด	ระดับคะแนนความพึงพอใจ					สัดส่วน ความพึง พอใจ (Top 3)	คะแนน ความพึง พอใจ (ร้อยละ)
	1	2	3	4	5		
	น้อย ที่สุด	น้อย	ปาน กลาง	มาก	มาก ที่สุด		
1. บุคลิกภาพ							
1.1 แต่งกายเหมาะสม สะอาดเรียบร้อย	0.0 (0)	0.3 (2)	6.8 (50)	29.6 (217)	63.4 (465)	99.73	89.00 มากที่สุด
1.2 พุดจาสุภาพ	0.0 (0)	0.3 (2)	7.8 (57)	30.2 (222)	61.7 (453)	99.73	88.35 มากที่สุด
1.3 มีความอ่อนน้อมถ่อมตน	0.1 (1)	0.4 (3)	9.1 (67)	29.3 (215)	61.0 (448)	99.46	87.67 มากที่สุด
1.4 มีความน่าเชื่อถือ/น่าไว้วางใจ	0.0 (0)	0.3 (2)	8.2 (60)	36.1 (265)	55.4 (407)	99.73	86.68 มากที่สุด

ตัวชี้วัด	ระดับคะแนนความพึงพอใจ					สัดส่วน ความพึง พอใจ (Top 3)	คะแนน ความพึง พอใจ (ร้อยละ)
	1	2	3	4	5		
	น้อย ที่สุด	น้อย	ปาน กลาง	มาก	มาก ที่สุด		
รวม						99.66	87.93 มากที่สุด
<b>2. การสร้างสัมพันธภาพ</b>							
2.1 มีอธยาศัยดี มนุษย์สัมพันธ์ดี เป็นมิตร	0.1 (1)	0.1 (1)	8.2 (60)	34.9 (256)	56.7 (416)	99.73	86.96 มากที่สุด
2.2 มีส่วนร่วมกับกิจกรรมของชุมชน/ ท้องถิ่น มีความร่วมมือที่ดี	0.0 (0)	0.5 (4)	8.6 (63)	35.8 (263)	55.0 (404)	99.46	86.34 มากที่สุด
2.3 รับฟังความคิดเห็นของผู้อื่น	0.1 (1)	0.4 (3)	10.6 (78)	37.1 (272)	51.8 (380)	99.46	84.98 มากที่สุด
2.4 เป็นที่ยอมรับของชุมชน/ท้องถิ่น	0.1 (1)	0.4 (3)	10.2 (75)	36.8 (270)	52.5 (385)	99.46	85.25 มากที่สุด
รวม						99.52	85.88 มากที่สุด
<b>3. ศักยภาพในการทำงาน</b>							
3.1 มีความสม่ำเสมอในการติดต่อ ประสานงาน/ความกระตือรือร้น	0.3 (2)	0.5 (4)	13.4 (98)	42.6 (313)	43.2 (317)	99.18	81.98 มากที่สุด
3.2 มีความชัดเจนในการให้ข้อมูล	0.4 (3)	0.7 (5)	15.3 (112)	44.7 (328)	39.0 (286)	98.91	80.28 มากที่สุด
3.3 มีความสามารถในการแก้ไขปัญหา เฉพาะหน้า	0.1 (1)	0.8 (6)	15.0 (110)	46.0 (338)	38.0 (279)	99.05	80.25 มากที่สุด
3.4 มีความคิดริเริ่ม/ความเป็นผู้นำ	0.1 (1)	0.5 (4)	17.6 (129)	42.2 (310)	39.5 (290)	99.32	80.11 มากที่สุด
รวม						99.11	80.66 มากที่สุด
ความพึงพอใจโดยรวมต่อการทำงานของพนักงาน						99.43	84.82 มากที่สุด

**เอกสารที่ 55**

**เอกสารการแจ้งหยุดซ่อมบำรุงเครื่องจักรประจำปี  
(Shutdown/Turnarond)**



แบบแจ้งการหยุดเดินเครื่องจักรและรายละเอียดในการป้องกัน

แก้ไขปัญหาล้างแวล้อม

1. ชื่อผู้ประกอบการโรงงาน ..... บริษัท ไออาร์พีซี จำกัด (มหาชน) .....
2. สถานที่ตั้งโรงงาน ..... 299 หมู่ 5 ถ. สุขุมวิท ต. เขิงเนิน อ. เมือง จ. ระยอง 21000 .....
3. ประกอบกิจการ..... ผลิตเม็ดพลาสติกโพลีสไตรีน (POLYSTYRENE) .....ทะเบียนโรงงานเลขที่..... ข3-53(5)-56/59 รย .....
4. หยุดเดินเครื่องจักรเนื่องจาก..... หยุดเครื่องจักรกรณีตามแผนงานประจำปี .....
- ..... เพื่อตรวจสอบหม้อต้มไอน้ำ ที่ใช้ของเหลวเป็นสื่อนำความร้อน .....

หยุดเครื่องจักร ระหว่างวันที่ ..... 16 มิถุนายน 2565 ..... ถึงวันที่ ..... 9 กรกฎาคม 2565 .....

5. มาตรการป้องกันและแก้ไขปัญหาด้านสิ่งแวดล้อม และความปลอดภัย

5.1) กระบวนการนำวัตถุดิบ ผลิตภัณฑ์ หรือวัสดุอื่นๆ ออกจากระบบ.....

..... ไม่มีวัตถุดิบออกนอกกระบวนการ .....

5.2) มาตรการป้องกันปัญหาล้างแวล้อมด้านมลพิษทางอากาศ เช่น วิธีการไล่แก๊สเสียออกจากระบบ

การใช้เชื้อเพลิง / อัตราส่วนในการเผาทั้งที่ปล่อย .....

..... เนื่องจากระบบหยุดทำงาน ไม่มีการใช้เชื้อเพลิง และ ไม่มีแก๊สเสีย .....

5.3) มาตรการป้องกันปัญหาล้างแวล้อมด้านน้ำเสีย .....

..... ไม่มีน้ำเสียออกนอกกระบวนการผลิต .....

5.4) มาตรการป้องกันปัญหาล้างแวล้อมด้านกากอุตสาหกรรม .....

..... เนื่องจากกระบวนการผลิตเป็นระบบปิดจึง ไม่มีกากของเสียอุตสาหกรรม .....

6. ชื่อผู้รับผิดชอบและประสานงาน ..... 29365563 .....

ผู้รายงาน .....

ตำแหน่ง .....